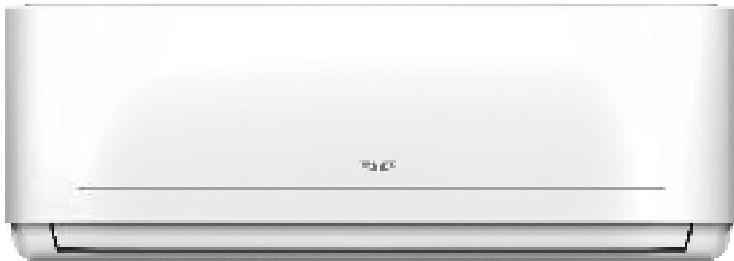




# Руководство по эксплуатации Гарантийный талон

Кондиционер воздуха,  
сплит-система бытовая



SFTO/in-07HN1  
SFTO/in-09HN1  
SFTO/in-12HN1  
SFTO/in-18HN1  
SFTO/in-24HN1

SFTO/out-07HN1  
SFTO/out-09HN1  
SFTO/out-12HN1  
SFTO/out-18HN1  
SFTO/out-24HN1

Code-128



Developed  
in Denmark



104

Перед началом эксплуатации прибора внимательно изучите данное руководство и храните его в доступном месте.



2	Используемые обозначения
3	Условия безопасной эксплуатации
3	Назначение кондиционера
4	Устройство кондиционера
4	Управление кондиционером
6	Панель индикации пульта
6	Порядок управления
9	Уход и обслуживание
7	Замена батареек в пульте управления
7	Управление кондиционером без пульта ДУ
7	Советы по использованию
7	Уход и техническое обслуживание
8	Защита
8	Устранение неполадок
9	Комплектация
9	Транспортировка и хранение
9	Срок эксплуатации
9	Утилизация прибора
9	Дата изготовления
9	Гарантия
10	Технические характеристики
11	Сертификация
12	Протокол о приемке оборудования после проведения пусконаладочных работ
13	Протокол тестового запуска
15	Гарантийный талон

## Используемые обозначения



### ВНИМАНИЕ!

Требования, несоблюдение которых может привести к тяжелой травме или серьезному повреждению оборудования.



### ОСТОРОЖНО!

Требования, несоблюдение которых может привести к серьезной травме или летальному исходу.

### ПРИМЕЧАНИЕ:

1. Если повреждена кабель питания, он должен быть заменен производителем/авторизованной сервисной службой или другим квалифицированным специалистом во избежание серьезных травм.
2. Кондиционер должен быть установлен с соблюдением существующих местных норм и правил эксплуатации электрических сетей.

3. После установки кондиционера электрическая вилка должна находиться в доступном месте.
4. Неисправные батарейки пульта должны быть заменены.
5. Кондиционер должен быть установлен на достаточно надежных кронштейнах.
6. Производитель оставляет за собой право без предварительного уведомления покупателя вносить изменения в конструкцию, комплектацию или технологию изготовления изделия с целью улучшения его свойств.
7. В тексте и цифровых обозначениях инструкции могут быть допущены опечатки.
8. Если после прочтения инструкции у вас останутся вопросы по эксплуатации прибора, обратитесь к продавцу или в специализированный сервисный центр для получения разъяснений.
9. На изделии присутствует этикетка, на которой указаны технические характеристики и другая полезная информация о приборе.



## Условия безопасной эксплуатации

- Используйте правильное напряжение питания в соответствии с требованиями в заводском паспорте. В противном случае могут произойти серьезные сбои, возникнуть опасность жизни или произойти пожар.
- Не допускайте попадания грязи в вилку или розетку. Надежно подсоедините шнур источника питания во избежание получения удара электрическим током или пожара.
- Не отключайте автоматический выключатель источника питания и не выдергивайте шнур из розетки в процессе работы устройства. Это может привести к пожару.
- Ни в коем случае не разрезайте и не пережимайте шнур источника питания, поскольку вследствие этого шнур питания может быть поврежден. В случае повреждения шнура питания можно получить удар электрическим током или может вспыхнуть пожар.
- Никогда не наращивайте кабель питания.
- Это может привести к перегреву и явиться причиной пожара.
- Не применяйте удлинители силовых линий и не используйте розетку для одновременного питания другой электрической аппаратуры. Это может привести к поражению электрическим током и возникновению пожара.
- Не вытаскивайте штепсель питания из розетки, держа за кабель питания. Это может привести к пожару и поражению электрическим током.
- Обязательно вынимайте штепсель из розетки питания в случае длительного простоя кондиционера воздуха.
- Не загорайтесь воздухозаборное и воздуховыпускное отверстия наружного и внутреннего блоков. Это может вызвать падение мощности кондиционера и привести к нарушению его работы.
- Ни в коем случае не вставляйте палки или аналогичные предметы во внешний блок прибора. Так как вентилятор вращается при высокой скорости, такое действие может стать причиной получения телесного повреждения.
- Для Вашего здоровья вредно, если охлажденный воздух попадает на Вас в течение длительного времени. Рекомендуется отклонить направление воздушного потока таким образом, чтобы проветривалась вся комната.
- Отключите прибор с помощью пульта дистанционного управления в случае, если произошел сбой в работе.
- Не проводите ремонт прибора самостоятельно. Если ремонт будет выполнен неквалифицированным специалистом, то это может стать причиной поломки кондиционера, а также удара электрическим током или пожара.

- Не размещайте нагревательные приборы рядом с кондиционером воздуха. Поток воздуха от кондиционера может привести к недостаточной производительности нагревательного прибора и наоборот.
- При проведении чистки необходимо прекратить работу кондиционера и отключить подачу питания. В противном случае возможно поражение электрическим током.
- Не допускайте размещения рядом с блоками горючих смесей и расплылителей. Существует опасность воспламенения.
- Не допускайте, попадания воздушного потока на газовую горелку и электрическую плиту.
- Не касайтесь функциональных кнопок влажными руками.
- Убедитесь в том, что стена для установки блока достаточно прочна. В противном случае возможно падение блока, сопровождающееся нанесением травм и т. п.
- Не допускайте попадания каких-либо предметов на внешний блок кондиционера.
- Кондиционер должен быть заземлен.
- При появлении признаков горения или дыма, пожалуйста, отключите электропитание и свяжитесь с центром обслуживания, если возгорание или задымление не прекратилось после отключения, примите необходимые меры после возгорания, немедленно обратитесь в местную пожарную службу.
- Прибор не предназначен для использования лицами (включая детей) с пониженными физическими, сенсорными или умственными способностями или при отсутствии у них жизненного опыта или знаний, если они не находятся под присмотром или не проинструктированы об использовании прибора лицом, ответственным за их безопасность. Дети должны находиться под присмотром для недопущения игр с прибором.

### ПРИМЕЧАНИЕ:

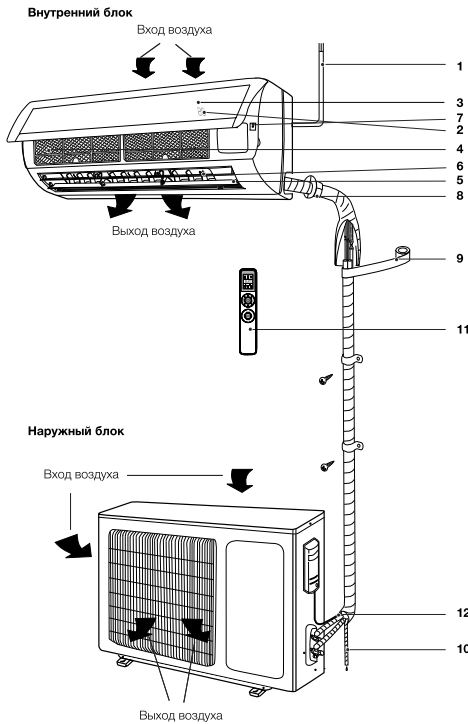
Не оставляйте без присмотра включенный в электрическую сеть кондиционер.

## Назначение кондиционера

Кондиционер бытовой с наружным и внутренним блоком (сплит-система) предназначен для создания оптимальной температуры воздуха при обеспечении санитарно-гигиенических норм в жилых, общественных и административно-бытовых помещениях. Кондиционер осуществляет охлаждение, осушение, нагрев и вентиляцию воздуха..



## Устройство кондиционера

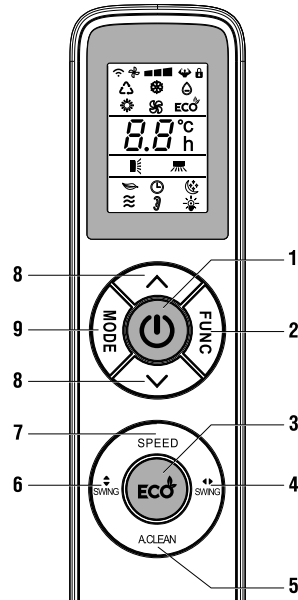


1. Шнур питания.
2. Дисплей.
3. Передняя панель.
4. Воздушный фильтр-сетка.
5. Горизонтальные жалюзи.
6. Вертикальные жалюзи.
7. Кнопка принудительного включения автоматического режима работы.
8. Трасса для хладагента.\*
9. Изоляция.\*
10. Дренажная трасса.\*
11. Пульт дистанционного управления.
12. Соединительная трасса.\*

## Управление кондиционером

- Для управления кондиционера применяется беспроводной инфракрасный дистанционный пульт.
- При управлении расстояние между пультом и приемником сигнала на внутреннем блоке должно быть не более 8 м. Между пультом и блоком не должно быть предметов, мешающих прохождению сигнала.
- Пульт управления должен находиться на расстоянии не менее 1 м от телевизионной и радио аппаратуры.
- Не роняйте и не ударяйте пульт, а также не оставляйте его под прямыми солнечными лучами.

## Пульт дистанционного управления



1. Кнопка включения/выключения
2. Кнопка меню функций
3. Режим ECO. Нажатие данной кнопки вкл/выкл экономичный режим работы
4. Кнопка управления направлением воздушного потока по горизонтали\*
5. Функция самоочистки. Применяется только, когда прибор выключен
6. Кнопка управления направлением воздушного потока по вертикали
7. Кнопка установки скорости вращения вентилятора

\* Внешний вид блоков Вашего кондиционера может отличаться от схематичных изображений в инструкции.

\* Данные позиции не поставляются в штатной комплектации кондиционера.

\*\* В данной серии не используется



8. Кнопки регулировки температуры в помещении и установки таймера
9. Кнопка Mode – выбор режима работы: Автоматический – Охлаждение – Осушение – Обогрев – Вентиляция

1. Кнопка ВКЛЮЧЕНИЕ/ВЫКЛЮЧЕНИЕ ON/OFF. Нажмите эту кнопку, чтобы включить/выключить кондиционер.

Нажмите кнопку, чтобы сбросить существующие настройки таймера и режима сна.

### 2. Кнопка **FUNC** функции.

Для того, чтобы активировать ту или иную функцию, кнопку **FUNC** необходимо использовать в комбинации с другими кнопками:

#### Функция **TURBO**.

Активация интенсивного режима работы.

Чтобы активировать Turbo режим нажмите кнопку

**FUNC**, далее нажимайте кнопку вверх или вниз, пока на дисплее пульта ДУ не загорится значок . Еще раз нажмите кнопку **FUNC**. В режимах Автоматический – Осушение – Вентиляция активация режима невозможна. Для переключения скорости обдува или активации спящего режима отключите функцию Turbo.

#### Функция **Таймер**.

Активация таймера на включение/отключение работы кондиционера.

Таймер можно настроить, когда кондиционер выключен. Нажмите **FUNC**, с помощью кнопок найдите значок таймера на дисплее, он начнет мигать, снова нажмите кнопку **FUNC**, на дисплее появится индикатор времени. Каждое нажатие стрелки увеличивает или уменьшает время на 1 час. Для завершения настройки нажмите кнопку **FUNC**.

#### Функция **SLEEP**.

Режим сна используется для поддержания комфортных условий и экономии электроэнергии в ночное время. Для выбора режима сна нажмите кнопку **FUNC**, с помощью кнопок выберите на дисплее ДУ значок , нажмите кнопку **FUNC**. После активации режима, установится минимальная скорость обдува, экран пульта погаснет. Для отключения режима сна повторите вышеуказанное.

#### Функция **QUIET**.

Для запуска режима работы с минимальным уровнем шума (только для режима охлаждения) нажмите кнопку **FUNC**, с помощью кнопок выберите на дисплее ДУ значок , снова нажмите **FUNC**.

#### Отключение дисплея кондиционера.

Для отключения/включения дисплея нажмите кнопку **FUNC**, с помощью кнопок выберите на дисплее ДУ значок , нажмите кнопку **FUNC**.

#### 3. Кнопка **ECO**.

Нажмите кнопку **ECO** для запуска экономичного режима потребления электроэнергии в режиме охлаждения. В данном режиме кондиционер автоматически установит температуру в 26 градусов. Когда кондиционер работает в режиме охлаждения, нажмите кнопку ECO. Автоматически отменяется режим сильного обдува воздухом и режим Sleep.

Кондиционер переходит к функции экономии энергии и поддержанию температуры в помещении не выше 26 °С.

4 и 6. Кнопки управления направлением воздушного потока.

Нажмите кнопку SWING, чтобы выбрать положение жалюзи по горизонтали.\*

Нажмите кнопку SWING, чтобы выбрать положение жалюзи по вертикали.

Нажмите кнопку еще раз, чтобы зафиксировать положение.

#### 5. Кнопка **ACLEAN** автоматической очистки

В выключенном состоянии прибора, нажмите кнопку ACLEAN для запуска режима самоочистки. На дисплее пульта загорится знак «CL», еще раз нажмите кнопку Данная функция позволяет запустить программу самоочистки внутреннего блока кондиционера. Программа самоочистки помогает поддерживать теплообменник внутреннего блока в чистоте, удаляя накопившуюся пыль и грязь, и состоит из двух этапов:

- работа в режиме охлаждения (накопление конденсата и/или намораживания инея/льда);
- работа в режиме вентиляции (разморозка и высушивание теплообменника, выравнивание температуры внутри блока).

#### 7. Кнопка **SPEED** выбора скорости вентилятора

Нажмите кнопку SPEED для выбора скорости вращения вентилятора «Низкая-Средняя-Высокая-Турбо-Автоматическая»

#### 8. Кнопки управления температурой и настройки таймера.

Нажмите кнопку вверх , чтобы прибавить температуру на 1 °С, нажмите кнопку вниз , чтобы понизить температуру на 1 °С. Возможна установка температуры в диапазоне +16 °С ~ +32 °С.

#### Примечание.

Управление температурой невозможно в режимах Осушение – Вентиляция.

\* В данной серии не используется



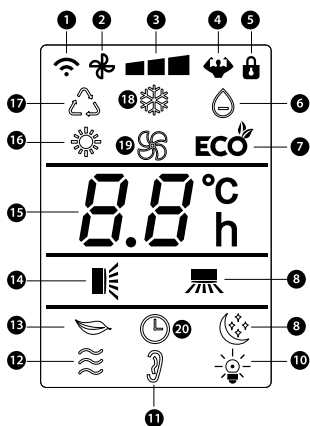
## 9. Кнопка **MODE**

Нажмите эту кнопку, чтобы выбрать режим работы: Автоматический – Охлаждение – Сушение – Обогрев – Вентиляция.

### **ПРИМЕЧАНИЕ:**

в режиме «AUTO» температура не регулируется. Сплит-система самостоятельно выбирает режим работы для поддержания оптимальной (+25 °C) температуры (охлаждение, осушение или обогрев).

## Панель индикации пульта



1. Передатчик сигнала.
2. Индикатор работы вентилятора.
3. Индикатор скорости вентилятора.
4. Индикатор режима Turbo.
5. Индикатор блокировки экрана.
6. Индикатор режима осушения.
7. Индикатор режима ECO.
8. Индикатор работы горизонтальных\* жалюзи.
9. Индикатор режим Sleep.
10. Индикаторы подсветки дисплея кондиционера.
11. Индикатор режима QUIET.
12. Индикатор режима вентиляции.
13. Индикатор режима Health\*.
14. Индикатор работы вертикальных жалюзи.
15. Цифровой индикатор установленной температуры/времени.
16. Индикатор режима обогрева.
17. Индикатор автоматического режима.
18. Индикатор режима охлаждения.
19. Индикатор работы вентилятора.
20. Индикатор работы таймера.

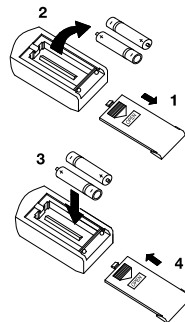
### **Дополнительно.**

- Нажмите одновременно и удерживайте кнопки чтобы заблокировать пульт ДУ
- Удерживайте нажатой кнопку для того, чтобы отключить подсветку пульта ДУ.

## Порядок управления

1. После подключения кондиционера к сети электропитания нажмите кнопку ON/OFF для включения кондиционера.
2. Кнопкой MODE выберите режим охлаждения COOL или нагрева HEAT.
3. Кнопками установите значение заданной температуры в диапазоне от 16 до 32 °C.
4. В режиме AUTO значение температуры устанавливается автоматически и с пульта не задается.
5. Кнопкой SPEED установите требуемый режим вращения вентилятора: «Низкая-Средняя-Высокая-Турбо-Автоматическая».
6. Кнопкой SWING установите режим качания жалюзи. Для включения функций SLEEP, TIMER, TURBO нажмите соответствующие кнопки.

## Замена батареек в пульте управления



- В пульте управления кондиционера применяются две батарейки 1,5 В типа AAA.
- Для извлечения батареек, при замене, необходимо сдвинуть крышку пульта управления в направлении стрелки (см. рисунок) извлечь батарейки и установить новые.
- Установите крышку пульта на место.
- Не допускается использовать одновременно батарейку выработавшую ресурс и новую, а также батарейки разных типов. Срок службы батареек не более 1 года.
- Если предполагается, что пульт не будет использоваться длительное время необходимо извлечь батарейки.

\* В данной серии не используется



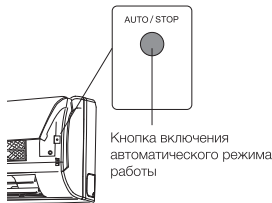
## Управление кондиционером без пульта ДУ

Если вы потеряли пульт ДУ или он неисправен, выполните следующие шаги:

1. Если кондиционер не работает.

Если вы хотите запустить кондиционер, нажмите кнопку автоматического включения на внутреннем блоке (перед этим аккуратно приподнимите переднюю панель).

При нажатии кнопки переключателя кондиционер включится в автоматический режим. В зависимости от температуры в помещении кондиционер будет охлаждать, нагревать или работать в режиме вентиляции. Если кондиционер работает, то при нажатии кнопки остановится.



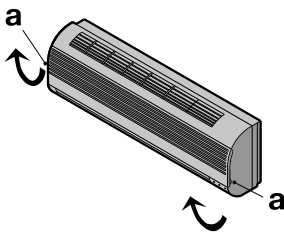
## Советы по использованию

Для управления комнатным кондиционером пульт дистанционного управления следует направить на приемник сигнала. Пульт дистанционного управления включает кондиционер на расстоянии до 8 м, если его направлять на приемник сигнала внутреннего блока.

## Уход и техническое обслуживание

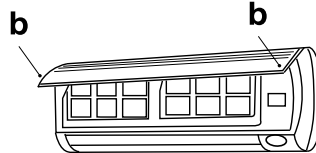
### Чистка передней панели

- Отключите устройство от источника питания до того, как вынете шнур питания из розетки.
- Чтобы снять переднюю панель кондиционера, зафиксируйте ее в верхней позиции и тяните на себя.



- Используйте сухую и мягкую тряпку для очистки панели. Используйте теплую воду (ниже 40 °С) для промывки панели, если устройство очень грязное.
- Ни в коем случае не используйте бензин, растворители и абразивные средства для очистки передней панели кондиционера.

- Не допускайте попадания воды на внутренний блок. Велика опасность получить удар электрическим током. Установите и закройте переднюю панель путем нажатия позиции «b» по направлению вниз.

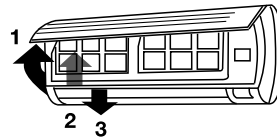


### Чистка воздушного фильтра

Необходимо прочищать воздушный фильтр после его эксплуатации в течение 100 часов.

Процесс очистки выглядит следующим образом:

Отключите кондиционер и снимите воздушный фильтр.



1. Откройте переднюю панель
2. Аккуратно потяните рычаг фильтра на себя.
3. Извлеките фильтр.

### Очистка и повторная установка воздушного фильтра

Если загрязнение уже есть, то промойте фильтр моющим раствором в теплой воде. После очистки хорошо просушите фильтр в тени. Установите фильтр на место. Снова закройте переднюю панель.

### ПРИМЕЧАНИЕ:

Промывайте воздушный фильтр каждые две недели, если кондиционер работает в очень загрязненном помещении.



## Защита

### Условия эксплуатации

Устройство защиты может автоматически выключить кондиционер в следующих случаях:

Режим	Причина
ОБОГРЕВ	Если температура воздуха вне помещения выше 24 °C
	Если температура воздуха вне помещения ниже -7 °C
	Если температура в комнате выше 27 °C
ОХЛАЖДЕНИЕ	Если температура воздуха вне помещения выше 43 °C
	Если температура воздуха вне помещения ниже 18 °C
ОСУШЕНИЕ	Если температура в комнате ниже 18 °C

### ПРИМЕЧАНИЕ:

Не регулируйте вручную вертикальные жалюзи, в противном случае может произойти их поломка.

Чтобы предотвратить образование конденсата не допускайте длительного направления воздушного потока вниз в режиме ОХЛАЖДЕНИЕ или ОСУШЕНИЕ.

### Чрезмерный шум

- Устанавливайте кондиционер в месте, способном выдержать его вес, чтобы он работал с наименьшим шумом.
- Устанавливайте наружную часть кондиционера в месте, где выброс воздуха и шум от работы кондиционера не помешают соседям.
- Не устанавливайте какие-либо ограждения перед наружной частью кондиционера, т. к. это увеличивает шум.

### Особенности устройства защиты

- При переключения режима либо после того, как кондиционер был выключен и затем вновь включен, компрессор кондиционера запустится только через 3 минуты.
- После включения в течение первых 20 секунд кондиционер производит самодиагностику и только после этого начинает работать.

### Особенности режима ОБОГРЕВ

Предварительный нагрев. После начала работы кондиционера в режиме ОБОГРЕВ, теплый воздух начинает поступать только через 2-5 минут.

Размораживание наружного блока. В процессе обогрева кондиционер будет автоматически размораживаться для увеличения своей производительности. Обычно это занимает от 2 до 10 минут. Во время размораживания вентиляторы не работают. После того, как размораживание завершено, режим обогрева включается автоматически.

## Устранение неполадок

Следующие случаи не всегда являются признаками неполадок, пожалуйста, убедитесь в этом, прежде чем обращаться в сервисную службу.

### 1. Прибор не работает:

- подождите 3 минуты и попытайтесь снова включить кондиционер. Возможно, защитное устройство блокирует работу кондиционера;
- сели батарейки в пульте дистанционного управления;
- вилка не до конца вставлена в розетку.

### 2. Отсутствует поток охлажденного или нагретого воздуха (в зависимости от необходимого режима):

- возможно, загрязнен воздушный фильтр.
- проверьте, не заблокированы ли впускные и выпускные воздушные отверстия.
- возможно, неправильно установлена температура.

### 3. Прибор не включается сразу же:

- при изменении режима в процессе работы происходит задержка срабатывания на 3 минуты.

### 4. Специфический запах:

- этот запах может исходить от другого источника, например, мебели, сигарет и т. д., который поглощается устройством и выпускается вместе с воздухом.

### 5. Звук журчащей воды:

- шум возникает при движении хладагента по трубам;
- размораживание наружного блока в режиме нагrevания.

### 6. Слышится потрескивание:

- звук может возникать под влиянием изменения температуры корпуса.

**Если после всех попыток устранения неполадок проблема не решена, обратитесь в авторизованный сервисный центр в вашем регионе либо к торговому представителю.**

## Комплектация

- Блок кондиционера внутренний
  - Блок кондиционера внешний
  - Крепления для монтажа на стену (только для внутреннего блока)
  - Пульт ДУ
  - Инструкция (руководство пользователя)
  - Гарантийный талон (в инструкции)
- Опционально:
- Соединительные межблочные провода.





## Транспортировка и хранение

Прибор должен храниться в упаковке изготовителя в закрытом помещении при температуре от +4 до +40 °С и относительной влажности до 85% при температуре 25 °С.

Транспортирование и хранение прибора должно соответствовать указаниям манипуляционных знаков на упаковке.

## Срок эксплуатации

Срок эксплуатации прибора составляет 10 лет при условии соблюдения соответствующих правил по установке и эксплуатации.

## Утилизация прибора

По истечении срока службы прибор должен подвергаться утилизации в соответствии с нормами, правилами и способами, действующими в месте утилизации.

Не выбрасывайте прибор вместе с бытовыми отходами. По истечении срока службы прибора, сдавайте его в пункт сбора для утилизации, если это предусмотрено нормами и правилами вашего региона. Это поможет избежать возможных последствий на окружающую среду и здоровье человека, а также будет способствовать повторному использованию компонентов изделия.

Информацию о том, где и как можно утилизировать прибор можно получить от местных органов власти.

## Дата изготовления

Дата изготовления указана на стикере на корпусе прибора, а также зашифрована в Code-128. Дата изготовления определяется следующим образом:

SN XXXXXXXX|XXXX|XXXXXX|XXXXX|  
a

a – месяц и год производства.

## Гарантия

Гарантийный срок составляет 3 года.

Гарантийное обслуживание производится в соответствии с гарантийными обязательствами, перечисленными в гарантийном талоне.



## Технические характеристики

Блок внутренней установки		SFT0/in-07HN1	SFT0/in-09HN1	SFT0/in-12HN1	SFT0/in-18HN1	SFT0/in-24HN1
Блок внешней установки		SFT0/out-07N1	SFT0/out-09N1	SFT0/out-12N1	SFT0/out-18N1	SFT0/out-24N1
Напряжение питания, В -Гц/Ф		220-240 ~ 50/1				
Холодопроизводительность, BTU		7 500	9 300	12 300	18 000	24 300
Теплопроизводительность, BTU		7 700	9 500	12 500	18 900	25 000
Номинальная мощность, Вт	Охлаждение	685	856	1 121	1 655	2 210
	Обогрев	623	776	1 011	1 530	2 044
Расход воздуха, м <sup>3</sup> /ч		500	500	580	850	990
Номинальный ток, А	Охлаждение	2,20	2,75	3,60	5,30	7,10
	Обогрев	2,25	2,80	3,65	5,53	7,38
Степень защиты (внутренний / внешний блок), IP		IPX0/IPX4	IPX0/IPX4	IPX0/IPX4	IPX0/IPX4	IPX0/IPX4
Класс электрозащиты		I	I	I	I	I
Класс энергоэффективности (охлаждение/обогрев)		A/A	A/A	A/A	A/A	A/A
Хладагент		R410A / 480 г	R410A / 500 г	R410A / 570 г	R410A / 700 г	R410A / 830 г
Уровень шума, дБ(А)	Внутренний блок	24	24	26	28	32
	Внешний блок	50	50	51	53	54
Размер прибора (Ш×В×Г), мм	Внутренний блок	700×190×250	700×190×250	810×190×290	910×230×320	910×230×320
	Внешний блок	680×275×420	680×275×420	680×275×420	780×285×520	853×322×655
Размер упаковки (Ш×В×Г), мм	Внутренний блок	775×285×320	775×285×320	875×285×375	985×315×375	985×315×375
	Внешний блок	764×342×490	764×342×490	764×342×490	875×360×605	933×422×715
Вес нетто, кг	Внутренний блок	7	7	9	11	12
	Внешний блок	22	23	26	33	42
Вес брутто, кг	Внутренний блок	9	9	11	13	14
	Внешний блок	24	25	28	36	45



## Сертификация

Товар сертифицирован на территории Таможенного союза.

Товар соответствует требованиям:

ТР ТС 004/2011 «О безопасности низковольтного оборудования»

ТР ТС 020/2011 «Электромагнитная совместимость технических средств»

### Изготовитель:

«УХУ МЕЙБО ИМПОРТ ЭНД ЭКСПОРТ КО., ЛТД»,  
МБО Груп (Уху) Смарт Индастриал Зон, Но., 1, Вансян  
Род, Шенсян Таун, Цзюцзян Дистрикт, Уху Сити,  
Анхой Провинс, Китай.

«WUHU MEIBO IMPORT AND EXPORT CO., LTD»,  
MBO Group (Wuhu) Smart Industrial Zone, No., 1,  
Wanxiang Road, Shenxiang Town, Jiujiang District, Wuhu  
City, Anhui Province, China.

### Импортер в РФ и уполномоченная организация:

ООО «Р-Климат»

Россия, 119049, г. Москва,  
ул. Якиманка Б., д. 35, стр. 1,  
эт. 3, пом. I, ком. 4.

Тел./Факс: +7 (495) 777-19-67,  
e-mail: info@rusklimat.ru.

Изготовитель оставляет за собой право на внесение изменений в конструкцию и характеристики прибора.

Сделано в Китае.



104

**Протокол о приемке оборудования  
после проведения пусконаладочных работ**

г. \_\_\_\_\_ " \_\_\_\_\_ " \_\_\_\_\_ 20\_\_\_\_ г.

Для проведения пусконаладочных работ предъявлено следующее оборудование: \_\_\_\_\_

смонтированное по адресу: \_\_\_\_\_

Установлено, что:

1. Проект разработан \_\_\_\_\_  
(наименование проектной организации, номера чертежей и даты).

2. Монтажные работы выполнены \_\_\_\_\_  
(наименование монтажной организации)

Примечание - Паяные соединения медных труб:

- .....(место пайки); - .....(число паек)

3. Дата начала монтажных работ \_\_\_\_\_  
(время, число, месяц и год)

4. Дата окончания монтажных работ \_\_\_\_\_  
(время, число, месяц и год)

Установлено, что бытовая система кондиционирования готова (не готова) к тестовому запуску

Ответственный \_\_\_\_\_  
ФИО монтажника /подпись/

Во время тестового запуска бытовая система кондиционирования проверена на всех режимах, предусмотренных заводом-изготовителем, и признана исправной. Устройства защиты срабатывают своевременно.

Пусконаладочные работы окончены.

\_\_\_\_\_ /подпись/  
ФИО монтажника

Работы принял. Претензий не имею

\_\_\_\_\_ /подпись/  
ФИО заказчика

## Протокол тестового запуска

Тестовый запуск бытовой системы кондиционирования выполнен «\_\_» \_\_\_\_\_ 20\_\_ г. в \_\_\_\_\_. Во время тестового запуска определены основные параметры работы бытовой системы кондиционирования, представленные в таблице 1

**Таблица 1 - Параметры бытовой системы кондиционирования при тестовом запуске**

№	Контролируемый параметр	Требуется	Фактическое значение	
1	Рабочее напряжение, В	От 200 до 240		
2	Рабочий ток, А	Менее 110% от номинального значения	Охлаждение	
			Нагрев	
3	Перепад температуры воздуха на теплообменном аппарате испарительного блока, °С	Не менее 8	Охлаждение	
			Нагрев	
4	Перепад температуры воздуха на теплообменном аппарате компрессорно-конденсаторного блока, °С	От 5 до 12	Охлаждение	
			Нагрев	

Фактические значения параметров бытовой системы кондиционирования соответствуют (не соответствуют) требуемым значениям.

Во время тестового запуска бытовая система кондиционирования проверена на всех режимах, предусмотренных заводом-изготовителем, и признана исправной. Устройства защиты срабатывают своевременно.

Пусконаладочные работы окончены.

---

ФИО монтажника

/подпись/

Работы принял. Претензий не имею

---

ФИО заказчика

/подпись/





# ГАРАНТИЙНЫЙ ТАЛОН

*Настоящий документ не ограничивает определенные законом права потребителей, но дополняет и уточняет оговоренные законом обязательства, предполагающие соглашение сторон либо договор*

## **Поздравляем Вас с приобретением техники отличного качества!**

Убедительно просим вас во избежание недоразумений до установки/эксплуатации изделия внимательно изучить его инструкцию по эксплуатации.

В конструкцию, комплектацию или технологию изготовления изделия, с целью улучшения его технических характеристик, могут быть внесены изменения. Такие изменения вносятся без предварительного уведомления Покупателя и не влекут обязательств по изменению/улучшению ранее выпущенных изделий.

Дополнительную информацию по продукту вы можете получить у Продавца или по нашей информационной линии в г. Москве:

Тел.: **8 (800) 500-07-75**

**Режим работы с 10:00 до 19:00 (пн-пт)**

**По России звонок бесплатный**

E-mail: **svc@rusklimat.ru**

### **Внешний вид и комплектность изделия**

Тщательно проверьте внешний вид изделия и его комплектность, все претензии по внешнему виду и комплектности предъявляйте Продавцу при покупке изделия. Гарантийное обслуживание купленного вами прибора осуществляется через Продавца, специализированные сервисные центры или монтажную организацию, проводившую установку прибора (если изделие нуждается в специальной установке, подключении или сборке).

По всем вопросам, связанным с техобслуживанием изделия, обращайтесь в специализированные сервисные центры. Подробная информация о сервисных центрах, уполномоченных осуществлять ремонт и техническое обслуживание изделия, находится на вышеуказанном сайте.

### **Заполнение гарантийного талона**

Внимательно ознакомьтесь с гарантийным талоном и проследите, чтобы он был правильно запол-

нен и имел штамп Продавца. При отсутствии штампа Продавца и даты продажи (либо кассового чека с датой продажи) гарантийный срок исчисляется с даты производства изделия.

Запрещается вносить в гарантийный талон какие-либо изменения, а также стирать или переписывать указанные в нём данные. Гарантийный талон должен содержать: наименование и модель изделия, его серийный номер, дата продажи, а также имеется подпись уполномоченного лица и штамп Продавца.

В случае неисправности прибора по вине изготовителя обязательство по устранению неисправности будет возложено на уполномоченную изготовителем организацию. В данном случае покупатель вправе обратиться к Продавцу.

Ответственность за неисправность прибора, возникшую по вине организации, проводившей установку (монтаж) прибора возлагается на монтажную организацию. В данном случае необходимо обратиться к организации, проводившей установку (монтаж) прибора.

Для установки (подключения) изделия (если оно нуждается в специальной установке, подключении или сборке) рекомендуем обращаться в специализированные сервисные центры, где можете воспользоваться услугами квалифицированных специалистов. Продавец, уполномоченная изготовителем организация, импортер и изготовитель не несут ответственности за недостатки изделия, возникшие из-за его неправильной установки (подключения).

### **Область действия гарантии**

Обслуживание в рамках предоставленной гарантии осуществляется только на территории РФ и распространяется на изделия, купленные на территории РФ.

Настоящая гарантия не дает права на возмещение и покрытие ущерба, произошедшего в результате переделки или регулировки изделия, без предварительного письменного согласия изготовителя, с целью приведения его в соответствие с

национальными или местными техническими стандартами и нормами безопасности, действующими в любой другой стране, кроме РФ, где это изделие было первоначально продано.

**Настоящая гарантия распространяется на производственные или конструкционные дефекты изделия**

Выполнение ремонтных работ и замена дефектных деталей изделия специалистами уполномоченного сервисного центра производятся в сервисном центре или непосредственно у Покупателя (по усмотрению сервисного центра). Гарантийный ремонт изделия выполняется в срок не более 45 дней. В случае если во время устранения недостатков товара станет очевидным, что они не будут устранены в определённом соглашением Сторон срок, Стороны могут заключить соглашение о новом сроке устранения недостатков товара.

Гарантийный срок на комплектующие изделия (детали, которые могут быть сняты с изделия без применения каких-либо инструментов, т. е. ящики, полки, решётки, корзины, насадки, щётки, трубки, шланги и др. подобные комплектующие) составляет 3 (три) месяца. Гарантийный срок на новые комплектующие, установленные на изделие при гарантийном или платном ремонте, либо приобретённые отдельно от изделия, составляет 3 (три) месяца со дня выдачи отремонтированного изделия Покупателю, либо продажи последнему этих комплектующих.

**Настоящая гарантия не распространяется на:**

- периодическое обслуживание и сервисное обслуживание изделия (чистку, замену фильтров или устройств, выполняющих функции фильтров);
- любые адаптации и изменения изделия, в т. ч. с целью усовершенствования и расширения обычной сферы его применения, которая указана в Инструкции по эксплуатации изделия, без предварительного письменного согласия изготовителя;
- аксессуары, входящие в комплект поставки.

**Настоящая гарантия также не предоставляется в случаях, если недостаток в товаре возник в результате:**

- использования изделия не по его прямому назначению, не в соответствии с его Инструкцией по эксплуатации, в том числе эксплуатации изделия с перегрузкой или совместно со вспомогательным оборудованием, не рекомендуемым Продавцом, уполномоченной изготовителем организацией, импортером, изготовителем;
- наличия на изделии механических повреждений (сколов, трещин и т. д.), воздействий на изделие чрезмерной силы, химически агрессивных веществ, высоких температур, повышенной влажности/запылённости, концентрированных паров, если что-либо из перечисленного стало причиной

неисправности изделия;

- ремонта/наладки/инсталляции/адаптации/пуска изделия в эксплуатацию не уполномоченными на то организациями/лицами;
- неаккуратного обращения с устройством, ставшего причиной физических, либо косметических повреждений поверхности;
- если нарушены правила транспортировки/хранения/монтажа/эксплуатации;
- стихийных бедствий (пожар, наводнение и т. д.) и других причин, находящихся вне контроля Продавца, уполномоченной изготовителем организации, импортера, изготовителя и Покупателя, которые причинили вред изделию;
- неправильного подключения изделия к электрической или водопроводной сети, а также неисправностей (несоответствие рабочих параметров) электрической или водопроводной сети и прочих внешних сетей;
- дефектов, возникших вследствие попадания внутрь изделия посторонних предметов, жидкостей, кроме предусмотренных инструкцией по эксплуатации, насекомых и продуктов их жизнедеятельности и т. д.;
- необходимости замены ламп, фильтров, элементов питания, аккумуляторов, предохранителей, а также стеклянных/фарфоровых/матерчатых и перемещаемых вручную деталей и других дополнительных быстроизнашивающихся/сменных деталей изделия, которые имеют собственный ограниченный период работоспособности, в связи с их естественным износом;
- дефектов системы, в которой изделие использовалось как элемент этой системы.

**Особые условия гарантийного обслуживания кондиционеров**

Настоящая гарантия не распространяется на недостатки работы изделия в случае, если Покупатель по своей инициативе (без учета соответствующей информации Продавца) выбрал и купил кондиционер надлежащего качества, но по своим техническим характеристикам не предназначенный для помещения, в котором он был впоследствии установлен Покупателем.

Уважаемый Покупатель!

Напоминаем, что неквалифицированный монтаж кондиционеров может привести к его неправильной работе и, как следствие, к выходу изделия из строя. Монтаж данного оборудования должен производиться согласно документу СТО НОСТРОЙ 2.23-2011 о «Монтаже и пуско-наладке испарительных компрессорно-конденсаторных блоков бытовых систем кондиционирования в зданиях и сооружениях» с обязательным проведением пуско-наладочных работ и обязательным заполнением протокола о приемке оборудования после проведения пусконаладочных работ.



В случае возникновения в кондиционерах недостатков в результате нарушения порядка их установки гарантия не распространяется. Гарантию на монтажные работы и связанные с ними недостатки в работе изделия несет монтажная организация.

### **Особые условия эксплуатации кондиционеров**

Настоящая гарантия не предоставляется, когда по требованию/желанию Покупателя в нарушение действующих в РФ требований СНИПов, стандартов и иной технической документации: был неправильно подобран и куплен кондиционер (-ы) для конкретного помещения; были неправильно смонтирован(-ы) (установлен(-ы)) блок(-и) купленного Покупателем кондиционера. Также обращаем внимание Покупателя на то, что в соответствии с Жилищным Кодексом РФ Покупатель обязан согласовать монтаж купленного кондиционера(-ов) с эксплуатирующей организацией и компетентными органами исполнительной власти субъекта Российской Федерации.

Продавец, Уполномоченная изготовителем организация, Импортёр, Изготовитель снимают с себя всякую ответственность за любые неблагоприятные последствия, связанные с использованием купленного кондиционера(-ов) без утвержденного плана монтажа и разрешения вышестоящих организаций.

### **Памятка по уходу за кондиционером:**

1. Раз в 2 недели (при интенсивной эксплуатации чаще), контролируйте чистоту воздушных фильтров во внутреннем блоке (см. инструкцию по эксплуатации). Защитные свойства этих фильтров основаны на электростатическом эффекте, поэтому даже при незначительном загрязнении фильтр перестает выполнять свои функции;
2. Один раз в год необходимо проводить профилактические работы, включающие в себя очистку от пыли и грязи теплообменников внутреннего и внешнего блоков, проверку давления в системе, диагностику всех электронных компонентов кондиционера, чистку дренажной системы. Данная процедура предотвратит появление неисправностей и обеспечит надежную работу вашего кондиционера;
3. Раз в год (лучше весной), при необходимости, следует вычистить теплообменник наружного блока и проверить работу кондиционера на всех режимах. Это обеспечит надежную работу вашего кондиционера;
4. Необходимо учесть, что эксплуатация кондиционера в зимних условиях имеет ряд особенностей. При крайне низких температурах: от -10 °C и ниже для кондиционеров не инверторного типа и от -15 °C и ниже для кондиционеров инверторного типа рекомендуется использовать кондиционер

только в режиме вентиляции. Запуск кондиционера для работы в режимах охлаждения или обогрева может привести к сбоям в работе кондиционера и поломке компрессора. Если на улице отрицательная температура, а конденсат (вода из внутреннего блока) выводится на улицу, то возможно замерзание воды в дренажной системе и, как следствие, конденсат будет вытекать из поддона внутреннего блока в помещение.

Покупатель предупрежден о том, что если товар отнесен к категории товаров, предусмотренных «Перечнем непродовольственных товаров надлежащего качества, не подлежащих возврату или обмену на аналогичный товар другого размера, формы, габарита, фасона, расцветки или комплектации» Пост. Правительства РФ № 55 от 19.01.1998 он не вправе требовать обмена купленного изделия в порядке ст. 25 Закона «О защите прав потребителей» и ст. 502 ГК РФ. С момента подписания Покупателем Гарантийного талона считается, что:

- Покупатель получил Инструкцию по эксплуатации купленного изделия на русском языке и .....
- Покупатель ознакомлен и согласен с условиями гарантийного обслуживания/особенностями эксплуатации купленного изделия
- Покупатель ознакомился с Памяткой по уходу за кондиционером и обязуется выполнять указанные в ней правила
- Покупатель претензий к внешнему виду /комплектности.....  
если изделие проверялось в присутствии Покупателя, написать "работе"  
купленного изделия не имеет.

Подпись Покупателя: .....

Дата: .....



Заполняется продавцом



### ГАРАНТИЙНЫЙ ТАЛОН

сохраняется у клиента

Модель \_\_\_\_\_

Серийный номер \_\_\_\_\_

Дата продажи \_\_\_\_\_

Название продавца \_\_\_\_\_

Адрес продавца \_\_\_\_\_

Телефон продавца \_\_\_\_\_

Подпись продавца \_\_\_\_\_

Печать продавца

Изымается мастером при обслуживании



### УНИВЕРСАЛЬНЫЙ ОТРЫВНОЙ ТАЛОН

на гарантийное обслуживание

Модель \_\_\_\_\_

Серийный номер \_\_\_\_\_

Дата продажи \_\_\_\_\_

Дата приема в ремонт \_\_\_\_\_

№ заказа-наряда \_\_\_\_\_

Проявление дефекта \_\_\_\_\_

Ф.И.О. клиента \_\_\_\_\_

Адрес клиента \_\_\_\_\_

Телефон клиента \_\_\_\_\_

Дата ремонта \_\_\_\_\_

Подпись мастера \_\_\_\_\_

Заполняется установщиком



### ГАРАНТИЙНЫЙ ТАЛОН

сохраняется у клиента

Модель \_\_\_\_\_

Серийный номер \_\_\_\_\_

Дата продажи \_\_\_\_\_

Название установщика \_\_\_\_\_

Адрес установщика \_\_\_\_\_

Телефон установщика \_\_\_\_\_

Подпись установщика \_\_\_\_\_

Печать установщика

Изымается мастером при обслуживании



### УНИВЕРСАЛЬНЫЙ ОТРЫВНОЙ ТАЛОН

на гарантийное обслуживание

Модель \_\_\_\_\_

Серийный номер \_\_\_\_\_

Дата продажи \_\_\_\_\_

Дата приема в ремонт \_\_\_\_\_

№ заказа-наряда \_\_\_\_\_

Проявление дефекта \_\_\_\_\_

Ф.И.О. клиента \_\_\_\_\_

Адрес клиента \_\_\_\_\_

Телефон клиента \_\_\_\_\_

Дата ремонта \_\_\_\_\_

Подпись мастера \_\_\_\_\_

