

Руководство по эксплуатации Гарантийный талон

Увлажнители воздуха



UHB - 300 | UHB - 301 | UHB - 400

Code-128

Перед началом эксплуатации прибора внимательно изучите данное руководство и храните его в доступном месте.

Ballu^{HOME}[®]

Содерж ние

- 2 Используемые обозн чения
- 3 Пр вил безоп сности
- 4 Н зн чение прибор
- 4 Устройство прибор
- 4 Технические х р теристики
- 5 Н полнение резерву р для воды
- 5 Подключение и эксплу т ция прибор
- 6 Ионообменный фильтр-к ртридж для воды
- 7 Чистк и обслужив ние прибор
- 8 Поиск и устр нение неиспр вностей
- 8 Срок службы прибор
- 8 Хр нение прибор
- 8 Д т изготовления
- 9 Г р нтия
- 9 Комплект ция
- 9 Утилиз ция прибор
- 9 Сертифик ция продукции
- 11 Г р нтийный т лон

Используемые обозн чения



ВНИМАНИЕ!

Требов ния, несоблюдение которых может привести к тр вме или серьезному поврежде-нию оборудов ния.



ОСТОРОЖНО!

Требов ния, несоблюдение которых может привести к серьезной тр вме или лет льному исходу.

ПРИМЕЧАНИЕ:

1. производитель ост вляет з собой пр во без предв рительного уведомления по-куп теля вносить изменения в конструк-цию, комплект цию или технологию изго-товления изделия с целью улучшения его свойств;
2. в тексте и цифровых обозн чениях ин-струкции могут быть допущены опеч тки;
3. если после прочтения инструкции у В с ост нутся вопросы по эксплу т ции при-бор , обр титесь к прод вцу или в специ-ализиров нный сервисный центр для по-лучения р зьяснений.

Пр вил безоп сности



ВНИМАНИЕ!

- Перед вводом в эксплу т цию увл жнителя вним тельно изучите д нную инструкцию по его эксплу т ции и сохр ните ее для д льнейшего использов ния.
- Увл жнитель предн зн чен для р боты толь-ко от сети переменного ток . Н пряжение в сети переменного ток должно соответ-ствовать д нным, ук з нным в р зделе «Технические х р теристики» (стр. 4).
- Увл жнитель должен эксплу тиров ться только в жилых помещениях с соблюде-нием ук з нных условий эксплу т ции. Использо в ние увл жнителя не по н зн -чению может созд в ть ситу ции, оп сные для жизни и здоровья людей.



ОСТОРОЖНО!

- **Дети не осозн ют оп сности, котор я мо-жет возникнуть при использо в нии элек-троприборов. Поэтому не р зреш йте им использо в ть или игр ть этим прибором без В шего присмотр . Не ост вляйте шнур пит ния в зоне досяг емости для де-тей, д же если электроприбор выключен.**
- **Хр ните уп ковочные м тери лы (к р-тон, пл стик и т. д.) в недоступном для детей месте, поскольку они могут пред-ст влять оп сность для детей.**
- Не позволяйте лиц м, не озн комившимся с д нной инструкцией или н ходящимся под воздействием лек рств или лкоголя, поль-зов ться прибором, по кр йней мере, без присмотр .
- Не допуск ется эксплу тиров ть увл жни-тель, если к бель электропит ния или штеп-сельн я вилк имеют повреждения, т кже, если увл жнитель неиспр вен, поврежден при п дении или при других обстоятель-ств х. Увл жнитель должен эксплу тиро-в ться только в собр нном виде.
- Ремонт увл жнителя должны выполнять только кв лифициров нные специ листы. Во избеж ние тр вм и повреждения имуще-ств не пыт йтесь с мостоятельно ремонти-ров ть увл жнитель.
- Обяз тельно выним йте штепсельную вилку увл жнителя из сетевой розетки в следую-

щих случ ях:

- перед сливом или з пр вкой резерву р водой;
- перед чисткой и техническим обслужив -нием;
- перед монтажом/демонтажем элементов увл жнителя;
- перед перемещением увл жнителя н дру-гое место.
- При отключении увл жнителя от сети элек-тропит ния не тяните з к бель электропит-ния и не дотр гив йтесь до него вл жны-ми рук ми.
- Уст н влив йте увл жнитель н ровной су-хой поверхности.
- Не уст н влив йте увл жнитель в непо-средственной близости от электрических отопительных приборов.
- З повреждения, полученные из-з непр -вильного р спложения увл жнителя, фир-м -изготовитель и прод вец ответственности не несут.
- Не погруж йте увл жнитель в воду или дру-гие жидкости.
- Не уст н влив йте увл жнитель н проходе или в других мест х, где его могут з деть, опрокинуть и т. п.
- Если увл жнитель не используется, отклю-чите его от сети электропит ния.
- Не прокл дыв йте к бель электропит ния под ковром или другими предмет ми.
- Р спложите увл жнитель т к, чтобы слу-ч йно не з деть к бель электропит ния.
- Не используйте увл жнитель в мест х хр -нения взрывооп сных м тери лов, т кже в зоне возможного скопления горючих г зов.
- Не используйте увл жнитель в сырых поме-щениях.
- Не допуск йте поп д ния в увл жнитель по-сторонних предметов.
- Не з гор жив йте посторонними предмет -ми воздухоз борные отверстия и р спыли-тель для выход воздух .
- Не с дитесь, не вст в йте и не ст вьте тя-желые предметы н увл жнитель.
- Во избеж ние повреждения увл жнителя не доб вляйте в используемую для увл жнения воду эфирные м сл , консервирующие до-б вки, ром тиз торы и другие посторон-ние примеси! З повреждения увл жнителя, полученные из-з невыполнения д нного требов ния, фирм -изготовитель и прод -век ответственности не несут.

Изменение прибор

Поздравляем Вас с покупкой увлажнителя воздуха BALLU UHB-300/301/400 (далее «увлажнитель»).

Увлажнитель предназначен для поддержания заданного уровня относительной влажности воздуха в помещении. Комфортные условия достигаются при относительной влажности воздуха от 40% до 60%.

Процесс увлажнения воздуха в увлажнителе построен по принципу «ультра звукового испарения». Водяные пары мерцают вращением, под воздействием ультразвука расщепляются на мельчайшие капли. Микроскопические капли образуют своеобразное облако, сквозь которое вентилятором малой мощности прогоняется рожный воздух, подается в помещение.

Недостатком влажности воздуха в помещении приводит к высыханию слизистых оболочек, что в свою очередь является причиной раздражения губ и жжения в глазах, способствует распространению инфекций и заболеваниям дыхательных путей, вызывает утомление, приводит к повышенной усталости глаз и ухудшению концентрации внимания, отрицательно влияет на состояние домашних животных и комнатных растений, приводит к усилению пылеобразования и повышению электростатического заряд синтетических тканей, ковров и синтетических напольных покрытий, приводит к повреждению мебели из древесины и особенно паркетных полов, отрицательно влияет на настройку музыкальных инструментов.

Высокочастотные колебания мембраны ультразвукового увлажнителя не слышны и совершенно безопасны для людей и домашних животных.

ВАЖНО!

При первом включении прибор влажность воздуха поднимется до заданного значения только после 7-10 дней при постоянном использовании. Это обусловлено тем, что в первую очередь поглощаются стены, паркетом, предметами обстановки. Только после их насыщения влагой повысится влажность воздуха в помещении.

Устройство прибор

1. Поворотный испаритель
2. Подсветка резервуара (установлен в приборе)
3. Контейнер для химических смесей
4. Резервуар для воды
5. Крышка резервуара для воды (не ходит в нижней части резервуара)
6. Фильтр-тридж (установлен в крышке резервуара для воды)
7. Индикатор работы прибора и уровня воды
8. Ручка регулировки скорости прибора
9. Основная увлажнительная
10. Включение/выключение подсветки резервуара

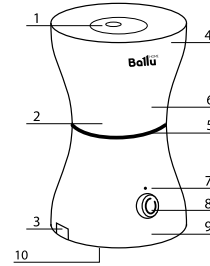


Рис. 1

Технические характеристики

Модель	UHB-300/301/400
Напряжение питания, В~Гц	220 - 50
Номинальная мощность, Вт	28
Номинальный ток, А	0,25
Уровень шума, дБ(А)	менее 35
Влагозащитное исполнение	IPX0
Класс электрозащиты	II
Объем бака для воды, л	2,8
Производительность по увлажнению, мл/час	до 300
Рекомендуемая площадь помещения, м ²	до 40
Размеры прибора (ШxВxГ), мм	198x288x198
Размеры упаковки (ШxВxГ), мм	230x315x230
Вес нетто, кг	1,15
Вес брутто, кг	1,6

* Указаны ориентировочные площади по увлажнению. Изменение может отличаться в зависимости от реальных условий эксплуатации.

Заполнение резервуара для воды

1. Снимите испаритель с резервуара. Если этого не сделать, при переворачивании резервуара, испаритель упадет.
2. Снимите резервуар для воды с базы прибора.
 - Возьмитесь за боковые стенки резервуара и потяните его вверх.
 - Открутите крышку резервуара против часовой стрелки.
3. Заполните резервуар водопроводной водой.

ВНИМАНИЕ!

- Не наполняйте устройство или резервуар для воды теми же эфирными маслами, ароматизирующее вещество, моющее средство, химические лекарственные препараты, теплая вода (выше 40°) и т. д. В противном случае резервуар для воды и внутренние детали устройств повредятся и придут в неисправность.
- Не наполняйте резервуар иными жидкостями, за исключением водопроводной воды. Другой состав жидкостей вызовет вредное воздействие на внутренние детали и приводит к неисправности.
- Не заливайте воду непосредственно во внутреннюю часть устройств или испаритель.
- Не ударяйте и не бросайте резервуар для воды. Он может повредиться, что приведет к утечке воды. Не используйте устройство в случае сильного удара резервуара. Немедленно обратитесь в службу технического обслуживания или пункт технического обслуживания и ремонт.
- Каждый день наполняйте резервуар чистой водой и содержите прибор в чистоте.

4. Проверьте плотность фиксации крышки резервуара. Убедитесь в том, что резиновое кольцо установлено на крышке резервуара. Плотно закрутите крышку по часовой стрелке. Неполное выполнение вышеуказанных мер приводит к образованию негерметичных зазоров между резервуаром и крышкой, через которые возможны протечки воды.
5. Вставьте резервуар обратно в прибор и установите испаритель. При работе без испарителя водяная проседает на крышке прибора и на поверхности рядом с ним.

Подключение и эксплуатация прибор

1. Подключите вилку прибора к сети.

ВНИМАНИЕ!

Используйте источник питания переменного тока, указанный в технических характеристиках прибора. Превышение напряжения приводит к неисправности, вызывающей возгорание или поражение электрическим током.

ВНИМАНИЕ!

Не используйте устройство с неисправным кабелем питания или вилкой, так же при подключении к розетке. Это приводит к искрению, короткому замыканию или поражению электрическим током.

ВНИМАНИЕ!

Не включайте питание при сливе воды или при нахождении устройств в перевернутом положении. Это может привести к неисправности.

2. Для включения прибора поверните ручку регулировки скорости выход паров по часовой стрелке. Из испарителя через несколько секунд начнет выходить пар. В этот момент этой операции уровень испарения может оказаться выше, чем вызвано разностью температур и качеством воды. Потребуется некоторое время для того, чтобы в сопле испарителя произошло преобразование воды в пар и этот процесс стабилизируется. Через 10 – 25 минут работы уровень испарения постепенно стабилизируется.

Установка скорости испарения

Повернув ручку регулятора скорости выход паров по часовой стрелке (рис. 2) Вы задаете скорость увлажнения. Чем больше Вы поворачиваете переключатель, тем производительнее и быстрее скорость увлажнения.

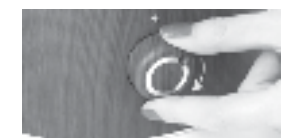


Рис. 2

Система очистки воды

В резервуар может заливаться водопроводная вода. Входящий в комплект фильтр-картридж смягчает воду и очищает от солей жесткости.

Ароматерпия

Для проведения ароматерпии необходимо извлечь контейнер для ароматических масел (рис. 3) и добавить несколько капель любого ароматического масла на специальную подушечку, установленную в контейнере. Установить контейнер на место и включить прибор.

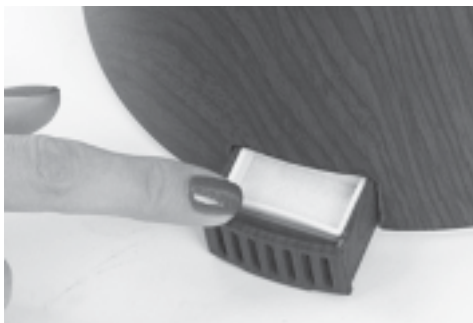


Рис. 3

Зеркальное покрытие прибора

Поверните ручку регулировки скорости против часовой стрелки (влево) до щелчка. Индикатор работы прибора погаснет. Прибор выключится. Извлеките вилку из розетки.

Отключение при минимальном уровне воды

При минимальном уровне воды в основании увлажнитель автоматически отключается. Индикатор работы прибора не может гореть красным цветом, указывая на отсутствие воды. Для дальнейшего использования прибора необходимо добавить воду в резервуар.

ВНИМАНИЕ!

При снятии блока в накопительном резервуаре может остаться вода. Во избежание проливов

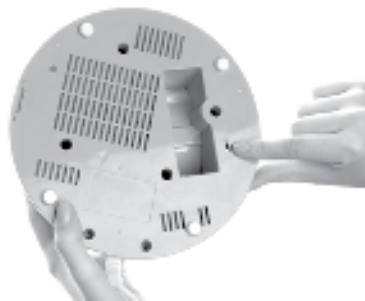
воды на пол или мебель осушите дно резервуара полотенцем и затем снимите его.

Не роняйте и не ударяйте резервуар при наполнении/выливании воды. При падении или сильных ударах резервуар может треснуть и будет протекать.

* При первом включении или после повторного наполнения водой индикатор заполнения может гореть красным цветом. В данном случае вода протекает через фильтр-картридж и для заполнения водой прибор может потребоваться некоторое время (1 - 3 минуты).

Подсветка – включение и выключение.

При необходимости можно включить/выключить подсветку резервуара. Для этого необходимо перевести переключатель подсветки в требуемый режим. Переключатель находится в нижней части основания увлажнителя.



Ионообменный фильтр-картридж для воды

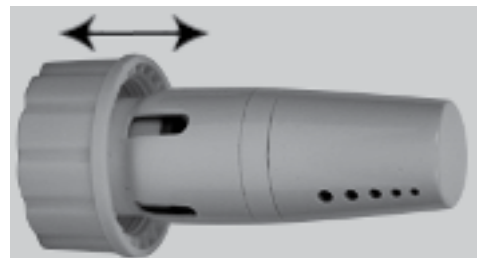


Рис. 4 Фильтр-картридж FC-400

В комплект прибора входит фильтр с ионо-

обменной смолой. При длительном использовании увлажнителя без замены фильтра на приборе и предмете рядом с ним может появиться белый осадок.

Белый осадок – это кальций и магний, которые входят в состав обычной водопроводной воды. При отработке ресурса ионообменной смолы в фильтре они вместе с паром попадают в помещение и оседают на окружающие предметы и поверхности.

Хотя эти вещества являются безопасными для людей, в больших количествах они могут оказывать вредное воздействие на мебель. При помощи ионообменного фильтра, который устанавливается в крышке резервуара, кальций и магний удаляются из водопроводной воды.

3-месячный фильтр

Полезный ресурс ионообменного фильтра составляет около 150 литров. Продолжительное использование после истечения срока службы снижает способность фильтрации жестких компонентов (кальций и магний) водопроводной воды. В результате повышается уровень образования белого осадка.

Стандартный период замены фильтра составляет около 45 дней при условии регулярного режима работы (время увлажнения – около 8 часов ежедневно). В зависимости от рабочей частоты использования и качества воды период замены фильтра может уменьшаться.

Ионообменный фильтр устанавливается в крышке резервуара для воды. Для замены фильтра необходимо снять крышку, повернув ее против часовой стрелки, затем удалить старый фильтр, потянув крышку и фильтр в разные стороны (рис. 4). Новый фильтр устанавливается в обратном порядке.

Для приобретения ионообменного фильтра FC-400 обратитесь к продавцу или уполномоченному центру обслуживания.

Чистка и обслуживание прибора

ВНИМАНИЕ!

Перед началом чистки устройств убедитесь в том, что вилка отключена от розетки. В противном случае, это может привести к поражению электрическим током.

Обслуживание внешней поверхности устройств

Для ухода за внешней поверхностью устройств используйте влажную мягкую ткань.

ВНИМАНИЕ!

Во избежание поражения электрическим током не прикасайтесь и не повреждайте при чистке элементы устройств.

Не используйте при чистке прибора растворитель, бензин, диметилбензол, жесткую щетку, тальковую пудру и другие вещества, кроме воды.

Обслуживание кнопки для воды

Вытрите остатки воды внутри кнопки под резервуаром влажной и мягкой тканью. Проводите чистку устройств один раз в неделю.

Чистка мембраны

При образовании грязи на мембране, очистите ее с помощью мягкой щеточки. Проводите чистку устройств один или два раза в неделю.

Обслуживание сопла испылителя

Воспользуйтесь щеткой для стирания остатков воды с поверхности сопла, затем протрите снов мягкой тканью. Проводите очистку устройств один раз в неделю.

ВНИМАНИЕ!

Во избежание деформации и стирания рабочих поверхностей, ведущих к снижению уровня испыления или другим неисправностям, не пользуйтесь металлическими щетками, лезвиями или тальковой пудрой для протирания поверхности сопла.

Обслуживание резервуара для воды и испылителя

1. Для удаления лишней влаги внутри воды снимите испылитель, иначе, при снятии резервуара, испылитель упадет. Для снятия крышки резервуара, расположенной у основания емкости, поверните ее против часовой стрелки.
2. Промойте резервуар для воды и испылитель чистой водой. Крышку промойте аккуратно и без усилий.

3. После удления осттков воды с поверхности распылителя протрите его мягкой тканью. Очистите внешнюю поверхность устройств влажной и мягкой тканью.

Обслуживание после очистки

1. Для поддержания прибора в сухом состоянии удалите воду после очистки и обязательно просушите резервуар для воды и корпус устройств.
2. Убедитесь в том, что внутри резервуара для воды и корпус устройств не остались воды.

Поиски устранения неисправностей

В случае возникновения проблем с эксплуатацией или обнаружения неисправностей обратитесь к специалистам их устранения, указанным в таблице. В случае невозможности решения проблем указанными способами обратитесь в центр технического обслуживания.

Неисправность	Вероятная причина	Способ устранения
Отсутствует распыление	Прибор не подключен к сети питания, или вилка не плотно вставлена в розетку	Убедитесь в том, что прибор подключен к сети и вилка плотно вставлена в розетку
	Нет воды в резервуаре, или же количество воды в основании увлажнителя достигло критической отметки (загорится индикатор красного цвета)	Наполните резервуар водой
Слабое распыление (недостаточная производительность по увлажнению)	Устройство работает в минимальном режиме (низкая частота распыления)	Неисправность отсутствует. Для увеличения производительности увлажнения поверните переключатель по часовой стрелке
	Засорился распылитель	Очистите распылитель
На предметах вокруг увлажнителя появился белый налет (соли жесткости, содержащиеся в водопроводной воде)	Засорилась мембрана (известковые отложения)	Почистить мембрану увлажнителя щеточкой
	Истек срок эксплуатации фильтра-картриджа для смягчения воды (ионообменная смола)	Заменить фильтр-картридж на новый

Срок службы прибор

Срок службы увлажнителя 5 лет.

Хранение прибор

Выполните очистку увлажнителя воздуха, тщательно высушите его. Рекомендуется хранить

Перед длительной паузой в использовании прибор просушите резервуар и поверхности устройств, удалите резервуар в корпус прибор и упакуйте увлажнитель в полиэтиленовый пакет, затем в коробку. Храните прибор в помещении с низкой влажностью.



ВНИМАНИЕ!

Хранение устройств в непросушенном состоянии приводит к появлению плесени.

Грнтия

Грнтийное обслуживание увлажнителя производится в соответствии с грнтийными обязательствами, перечисленными в грнтийном тлоне.

Комплектация

1. Увлажнитель воздуха
2. Фильтр-картридж для воды
3. Инструкция
4. Грнтийный тлон в инструкции

Утилизация прибор

По истечении срока службы прибор должен подвергнуться утилизации в соответствии с нормами, правилами и способами, действующими в месте утилизации.

Не выбрасывайте прибор вместе с бытовыми отходами.

По истечении срока службы прибора, сдайте его в пункт сбора для утилизации, если это предусмотрено нормами и правилами в вашем регионе. Это поможет избежать возможных последствий для окружающей среды и здоровья человека, также будет способствовать повторному использованию компонентов изделия.

Информацию о том, где и как можно утилизировать прибор можно получить от местных органов власти.

Сертификация продукции

Товар сертифицирован на территории таможенного союза. Орган по сертификации:
«РОСТЕСТ-Москва»
ЗАО «Региональный орган по сертификации и тестированию»

Адрес:

РФ, 119049, г. Москва, ул. Житная, д. 14, стр. 1

Фактический адрес:

РФ, 117418, г. Москва, Нхимовский просп., д. 31
Тел.: +7 (499) 1292311, +7 (495) 6682893
Факс: +7 (495) 6682893
e-mail: office@rostest.ru

Товар соответствует требованиям:

ТР ТС 004/2011 «О безопасности низковольтного оборудования»,
ТР ТС 020/2011 «Электромеханическая совместимость технических средств»

№ сертификата: №ТС RU C-LV.AЯ46.B.67691

Срок действия: с 04.02.2015 по 03.03.2020 г.

Изготовитель:

SlA «Green Trace»,
LV-1004, Biekensalas iela, 6, Riga, Latvia.

SlA «Грин Трейс»,

LV-1004, Латвия, Рига, ул. Бикенсала, 6.

Произведено:

«Zhongshan Haoqi Electrical Appliance Co., Ltd»,
North Hesui Industrial Zone, Dongfeng town,
Zhongshan city, Guangdong province, P.R.C.

«Жонгшан Хоки Электрик Лэпплэнс, Лтд»,
Норс Хесуй Индустриал Зоун, Донгфенг,
Чжуншань, провинция Гуандун, Китай.

Импортер в РФ и уполномоченный орган:

Общество с ограниченной ответственностью
«Ай.Эр.Эм.Си.»
РФ, 119049, г. Москва,
Ленинский проспект, д. 6, офис 14
Тел./факс: +7 (495) 2587485
e-mail: info@irmc.ru

Сделано в Китае



Приборы и аксессуары можно приобрести в фирменном интернет-магазине:

<http://shop.ballu.ru>

или в торговых точках Вашего города.

ГАРАНТИЙНЫЙ ТАЛОН

Настоящий документ не ограничивает определенные законом права потребителей, но дополняет и уточняет оговоренные законом обязательства, предполагающие соглашение сторон либо договор

Поздравляем Вас с приобретением техники отличного качества!

Внимательно ознакомьтесь с гарантийным талоном и проследите, чтобы он был правильно заполнен и имел штамп Продавца. При отсутствии штампа и даты продажи (либо кассового чека с той же датой) гарантийный срок изделия исчисляется со дня его изготовления.

Также проверьте внешний вид изделия и его комплектность, все претензии по внешнему виду и комплектности изделия предъявляйте Продавцу при покупке изделия. Гарантийное обслуживание купленного Вами прибора осуществляется через Продавца, специализированные сервисные центры или монтажную организацию, проводившую установку прибора (если изделие нуждается в специальной установке, подключении или сборке).

По всем вопросам, связанным с техобслуживанием изделия, обращайтесь в специализированные сервисные центры. Подробная информация о сервисных центрах, уполномоченных осуществлять ремонт и техническое обслуживание изделия, находится на сайте www.ballu.ru.

Дополнительную информацию Вы можете получить у Продавца или по нашей информационной линии в Москве:

Тел.: **8 (800) 500-07-75**

По России звонок бесплатный

E-mail: **service@ballu.ru**

Адрес для писем: **125493, г. Москва, /я 310**

Адрес в Интернет: **www.ballu.ru**

В случае неисправности прибора по вине изготовителя обязательство по устранению неисправности

ложится на уполномоченную изготовителем организацию. В данном случае покупатель вправе обратиться к Продавцу. Ответственность за неисправность прибора по вине организации, проводившей установку (монтаж) прибора, ложится на монтажную организацию. В данном случае необходимо обратиться к организации, проводившей установку (монтаж) прибора.

Для установки (подключения) изделия (если изделие нуждается в специальной установке, подключении или сборке) рекомендуем обратиться в специализированные сервисные центры. Вы можете воспользоваться услугами квалифицированных специалистов, одного из Продавцев, Уполномоченного изготовителем организации, Импортёра, Изготовителя несут ответственность за недостатки изделия, возникшие из-за его неправильной установки (подключения).

В конструкцию, комплектацию или технологию изготовления изделия, с целью улучшения его технических характеристик, могут быть внесены изменения. Такие изменения вносятся в изделие без предварительного уведомления Покупателя и не влекут обязательства по изменению/улучшению ранее выпущенных изделий. Убедительно просим Вас во избежание недоразумений до установки/эксплуатации изделия внимательно изучить его инструкцию по эксплуатации. Запрещается вносить в Гарантийный талон какие-либо изменения, так же стирать или переписывать какие-либо узловые моменты. Настоящий талон имеет силу, если Гарантийный талон правильно/четко заполнен и в нем указаны: наименование и модель изделия, его серийный номер, дата продажи, так же имеется подпись уполномоченного лица и штамп Продавца.

ТИП	Срок службы
Сплит-системы, мобильные кондиционеры, осушители, электрические обогреватели (конвекторы), масляные радиаторы, водонагреватели (серии BWH/S Nexus (H), BWH/S Nexus titanium edition (H), BWH/S Omnium O (U)), инфракрасные обогреватели для встройки в подвесные потолки (серия BIH-S)	10 (десять) лет
Водонагреватели (серия BWH/S Space)	8 (восемь) лет
Электрические инфракрасные обогреватели, электрические тепловые пушки, завесы	7 (семь) лет
Остальные изделия	5 (пять) лет

ТИП	Г р нтийный срок ⁴
Инфр кр сные обогрев тели для встройки в подвесные потолки (серия B1H-S)	5 (пять) лет
Сплит-системы (BSE, BSEI, BSA, BSAI, B2OI-FM, B3OI-FM, B4OI-FM, BSEI-FM, BCFI-FM, BDI-FM, BCI-FM) ¹ , мобильные кондиционеры (BPHS), осушители воздух (BDM), электрические конвекторы, электрические бытовые инфр кр сные обогрев тели, электрические инфр кр сные обогрев тели (серии B1H-AP2, B1H-AP3), электрические тепловые пушки (серия BXX)	3 (три) год
Сплит-системы (BSW, BSWI), мобильные кондиционеры (BPAC), осушители воздух (BDH), водон грев тели (серии BWH/S Nexus (H), BWH/S Nexus titanium edition (H), BWH/S Omnium O (U) ² , BWH/S Space ³), электрические инфр кр сные обогрев тели (серии B1H-AP, B1H-CM, B1H-T, B1H-L), электрические тепловые пушки (кроме серии BXX), г зовые теплогенер торы, з весы, водяные тепловентиляторы	2 (дв) год
Инфр кр сные г зовые обогрев тели, дизельные теплогенер торы, м сляные обогрев тели и ост льные изделия	1 (один) год

¹ Н компрессор кондиционер серии BSEI г р нтийный срок сост вляет 60 (шестьдесят) месяцев.

² Н водосодерж щую емкость (б к) г р нтийный срок сост вляет 84 (восемьдесят четыре) месяц , ост льные элементы изделия – 24 (дв дц ть четыре) месяц .

³ Н водосодерж щую емкость (б к) г р нтийный срок сост вляет 60 (шестьдесят) месяцев, ост льные элементы изделия – 24 (дв дц ть четыре) месяц .

⁴ Ук з нн я г р нтия н кондиционеры, требующие специ льного монта ж (кроме мобильных), действительн если монта ж кондиционер выполнен одной из Авторизов нной Монта жной Орг низ цией, и 1 год в случ е, если монта ж кондиционер проведен неуполномоченной орг низ цией. Г р нтийные обяза тельств н монта ж т ких кондиционеров несет н себе монта жн я орг низ ция.

Н стоящ я г р нтия р спростр няется н производственный или конструкционный дефект изделия

Выполнение уполномоченным сервисным центром ремонтных р бот и з мен дефектных дет лей изделия производятся в сервисном центре или у Покуп теля (по усмотрению сервисного центр). Г р нтийный ремонт изделия выполняется в срок не более 45 дней. В случ е, если во время устр нения недост тков тов в р ст нет очевидным, что они не будут устр ненны в определенный согл шением сторон срок, стороны могут з ключить согл шение о новом сроке устр нения недост тков тов р . Ук з нный срок г р нтийного ремонт изделия р спростр няется только н изделия, которые используются в личных, семейных или дом шних целях, не связ нных с предприним тельской деятельностью. В случ е использов ния изделия в предприним тельской деятельности его г р нтийный срок сост вляет 3 (три) месяца .

Г р нтийный срок н комплектующие изделия (дет ли, которые могут быть сняты с изделия без применения к ких-либо инструментов, т. е. ящики, полки, решетки, корзины, н с дки, щетки, трубки, шл нги и др. подобные комплектующие) сост вляет 3 (три) месяца . Г р нтийный срок н новые комплектующие изделия, уст новленные н изделие при г р нтийном или пл тном ремонте, либо приобретенные отдельно от изделия, сост вляет 3 (три) месяца со дня выд чи Покуп теля изделия по оконч нии ремонт , либо прод жи последнему этих комплектующих. Н стоящ я г р нтия действительн только н территории РФ н изделия, купленные н территории РФ.

Н стоящ я г р нтия не д ет пр в н возмещение и покрытие ущерб , произошедшего в результ те переделки или регулировки изделия, без предв рительного письменного согл сия изготовителя, с целью приведения его в соответствие с н цион льными или местными техническими ст нд рт ми и норм ми безопаснсти, действующими в любой другой стр не, кроме РФ, в которой это изделие было первон ч льно прод но.

Н стоящ я г р нтия нер спростр няется н :

- периодическое обслуживание ние и сервисное обслуживание ние изделия (чистку, з мену фильтров, форсунок, электродов, роторов, лоп ток, соединительных втулок, уплотнений или устройств, выполняющих функции фильтров);
- любые д пт ции и изменения изделия, в т. ч. с целью усовершенствов ния и р сширения обычной сферы его применения, котор я ук з н в Инструкции по эксплу т ции изделия, без предв рительного письменного согл сия изготовителя;
- ксессу ры, входящие в комплект пост вки.

Н стоящ я г р нтия т кже не предост вляется в случ ях:

- если будет полностью/ч стично изменен, стерт, уд лен или будет нер зборчив серийный номер изделия;
- использов ния изделия не по его прямому н зн чению, не в соответствии с его Инструкцией по эксплу т ции, в том числе, эксплу т ции изделия с перегрузкой или совместно со вспомог тельным оборудов нием, не рекомендуемым Прод вцом, уполномоченной изготовителем орг низ цией, импортером, изготовителем;
- н личия н изделия мех нических повреждений (сколов, трещин и т. д.), воздействий н изделие чрезмерной силы, химически агрессивных веществ, высоких темпер тур, повышенной вла жности/з пыленности, концентриров нных п ров, если что-либо из перечисленного ст ло причиной неиспр вности изделия;
- ремонт /н л дки/инст ляция/ д пт ции/пуск изделия в эксплу т цию не уполномоченными н то орг низ циями/лиц ми; стихийных бедствий (пож р, н воднение и т. д.) и других причин, н ходящихся вне контроля Прод вц , уполномоченной изготовителем орг низ ции, импортер , изготовителя и Покуп теля, которые причинили вред изделию;
- непр вильного подключения изделия к электри-

ческой или водопроводной сети, т кже неиспр вностей (несоответствие р бочих п р метров) электрической или водопроводной сети и прочих внешних сетей;

- применения не рекомендованного, некачественного и з грязненного топлива ;
- дефектов, возникших вследствие попадания внутрь изделия посторонних предметов, жидкостей, кроме предусмотренных инструкцией по эксплу т ции, насекомых и продуктов их жизнедеятельности и т. д.;
- непр вильного хранения изделия;
- необходимости з мены л мп, фильтров, элементов питания, аккумуляторов, предохранителей, т кже стеклянных/ф рфоровых/м терч тых и перемещаемых вручную деталей и других дополнительных быстстроизн шив ющихся/сменных деталей изделия, которые имеют собственный ограниченный период работоспособности, в связи с их естественным износом (форсунки, электроды, роторы, лоптки – 3 месяца с момента прод жи), или если т к я з мен предусмотрен конструкцией и не связан с разборкой изделия;
- дефектов системы, в которой изделие использовалось как элемент этой системы;
- дефектов, возникших вследствие невыполнения Покуп телем указанных ниже Пмятки по уходу з кондиционером.

Особые условия гарантийного обслуживания кондиционеров

Н стоящ я г р нтия не р спростр няется н недостатках изделия в случ е, если Покуп тель по своей иници тиве (без учета соответствующей информации Прод вц) выбр ли и купил кондиционер н длежащего качества, но по своим техническим характеристикам не предназначенный для помещения, в котором он был впоследствии установлен Покуп телем.

Ув ж емый Покуп тель! Н помин ем, что некачественный монтаж кондиционеров может привести к его непр вильной работе и, как следствие, к выходу изделия из строя. Монтаж данного оборудования должен производиться согласно документу СТО НОСТРОЙ № 25 о «Монтаже и пусконаладке исп рительных компрессорно-конденсаторных блоков бытовых систем кондиционеров ния в зданиях и сооружениях». Гарантию н монтажные работы и связанные с ними недостатки в работе изделия несет монтажная организация. Производитель (прод вец) несет ответственность за качество изделия, смонтированное и введенное в эксплуатацию с нарушением стандартов и инструкций.

Особые условия гарантийного обслуживания водон гретельных приборов

Н стоящ я г р нтия не предост вляется, если неиспр вности в водон гретельных приборах возникли в результате: з мерз ния или всего лишь однократного превышения максимально допустимого давления воды, указанных в водоско-

пичке с характеристиками водон гретельного прибора; эксплуатации без защитных устройств или устройств, не соответствующих техническим характеристикам водон гретельных приборов; использования коррозионно-активной воды; коррозии от электрохимической реакции, несвоевременного технического обслуживания водон гретельных приборов в соответствии с инструкцией по эксплуатации (в том числе: несоблюдение установленных инструкцией периодичности и сроков проведения технического обслуживания в объеме, указанном в инструкции).

Особые условия эксплуатации кондиционеров

Н стоящ я г р нтия не предост вляется, когда по требованию/желанию Покуп теля в нарушение действующих в РФ требований СНиПов, стандартов и иной технической документации: был непр вильно подобран и куплен кондиционер(-ы) для конкретного помещения; были непр вильно смонтированы(-ы) (устновлены(-ы)) блок(-и) купленного Покуп телем кондиционер . Также обращаем внимание на то, что в соответствии с Жилищным Кодексом РФ Покуп тель обязан согласовать монтаж купленного кондиционера (-ов) с эксплуатирующей организацией и компетентными органами исполнительной власти субъекта Российской Федерации. Прод вец, Уполномоченный изготовителем организации, Импортер, Изготовитель снимают с себя всюкую ответственность за любые неблагоприятные последствия, связанные с использованием купленного кондиционера (-ов) без утвержденного плана монтажа и разрешения вышеуказанных организаций.

Особенности эксплуатации увлажнителей воздуха, воздухоочистителей и осушителей

1. В обязательном порядке при эксплуатации ультразвуковых увлажнителей воздуха следует использовать оригинальный (фирменный) фильтр-картридж для умягчения воды. При наличии фильтр-картриджа рекомендуется использовать водопроводную воду без предварительной обработки или очистки. Срок службы фильтр-картриджа зависит от степени жесткости используемой воды и может непрогнозируемо уменьшаться, в результате чего возможно образование белого осадка вокруг увлажнителя воздуха и мембраны, немого увлажнителя воздуха (дневной осадок может не удаляться и при помощи прилагательной к увлажнителю воздуха щетки). Для снижения вероятности возникновения талого осадка фильтр-картридж требует своевременной периодической з мены. Вследствие выработки ресурса фильтров увлажнителей воздуха может снижаться производительность выхода влаги, что требует регулярной периодической з мены фильтров в соответствии с инструкцией по эксплуатации. З перечисленные в стоящем пункте неисправности увлажнителей воздуха и возникший в связи с ними неисправностями какой-либо ущерб

у Покуп теля и третьих лиц Прод вец, Уполномоченн я изготовителем орг низ ция, Импортёр, Изготовитель ответственности не несут и н стоящ я г р нтия н т кие неиспр вности увл жнителей воздух не р спростр няется. При эксплут ции увл жнителей воздух рекомендуется использо в ть только оригина льные (фирменные) ксесу ры изготовителя.

2. Перед н ч лом эксплут ции воздухоочистителя извлеките фильтры из уп ковки. Для норм льного р спределения очищенного воздух по объему помещениа не уст н влив йте воздухоочиститель в воздушном потоке (н сквозняке, перед вентиля тором и т. д.). Повреждение фильтр может приве сти к снижению эффективности очистки воздух . Скопившуюся н фильтре пыль можно ккур тно уд лить с помощью пылесос . Мыть фильтр воздухоочистителя водой не допуск ется.

3. При эксплут ции осушителя во избеж ние утеч ек воды и сильного шум уст н влив йте при бор н ровной поверхности. Для обеспечения эффективного осушения з крыв йте окн и дври обслужив емого помещениа. При перемеще нии прибор соблю д йте особую осторожность: не уд ряйте, не н клоняйте и не допуск йте его п деная. Перед включением прибор убедитесь, что б к для сбор конденс т уст новлен пр вильно.

Особые условия эксплут ции жидкото пливных н грев телей

Эксплут ция жидкотопливных н грев телей должн осуществляться совершеннолетними ли ц ми, изучившими Руководство по эксплут ции. Недопустимы применение н грев телей без при смотр и доступ к ним посторонних. При р боте н грев телей должн быть обеспечен ст бильн я вентиляция от плив емого помещениа, в котором не должно быть горючих, легковоспл меняющих ся и взрывооп сных веществ в любом состоянии. Объем от плив емого помещениа не должен пре выш ть мощности н грев телей. Топливо и п р метры электросети должны соответствов ть требо в ниям производителя. Перед к ждым включением н грев телей необходимо проверять состояние се тевого к беля и герметичность топливной системы.

П мятк по уходу з кондиционером:

1. р з в 2 недели (при интенсивной эксплут ции ч ще), контролируйте чистоту воздушных филь тров во внутреннем блоке (см. инструкцию по эксплут ции). З щитные свойств этих филь тров основ ны н электрост тическом эффекте, поэтому д же при незн чительном з грязнении фильтр перест ет выполнять свои функции;

2. один р з в год необходимо проводить профил кти ческие р боты, включ ющие в себя очистку от пыли и грязи теплообменников внутреннего и внешнего блоков, проверку д вления в системе, ди гности ку всех электронных компонентов кондиционер ,

чистку дренажной системы. Д нн я процедур пре дотвр тит появление неиспр вностей и обеспечит н дежную р боту в шего кондиционер ;

3. р з в год (лучше весной), при необходимости, следует вычистить теплообменник н ружного блок и проверить р боту кондиционер н всех режим х. Это обеспечит н дежную р боту В ше го кондиционер ;

4. необходимо учесть, что эксплут ция кондицио нер в зимних условиях имеет ряд особенностей. При кр йне низких темпер тур х: от -10 °С и ниже для кондиционеров не инверторного тип и от -15 °С и ниже для кондиционеров инверторного тип рекомендуется использо в ть кондиционер только в режиме вентиляции. З пуск кондицио нер для р боты в режим х охл ждения или обо грев может привести к сбоям в р боте конди ционер и поломке компрессор . Если н улице отриц тельн я темпер тур , конденс т (вод из внутреннего блок) выводится н улицу, то воз можно з мерз ние воды в дренажной системе и, к к следствие, конденс т будет вытек ть из под дон внутреннего блок в помещениа.

Покуп тель-потребитель предупрежден о том, что в соответствии с п. 11 «Перечня непродовольствен ных тов ров н длежащего к честв , не подлежа щих возвр ту или обмену н н логичный тов р другого р змер , формы, г б рит , ф сон , р с цветки или комплект ции» Пост. Пр вительств РФ от 19.01.1998 № 55 он не впр ве требов ть обмен купленного изделия в порядке ст. 25 З кон «О з ците пр в потребителей» и ст. 502 ГК РФ. С момен т подпис ния Покуп телем Г р нтийного т лон счит ется, что:

- вся необходим я информ ция о купленном из делии и его потребительских свойств х предо ст влен Покуп телю в полном объеме, в со ответствии со ст. 10 З кон «О з ците пр в потребителей»;
 - покуп тель получил Инструкцию по эксплут ции купленного изделия н русском языке и;
 - покуп тель озн комлен и согл сен с условиями г р нтийного обслужив ния/особенностями экс плут ции купленного изделия;
 - покуп тель озн комился с П мяткой по уходу з кондиционером и обязуется выполнять ук з н ные в ней пр вил ;
 - покуп тель претензий к внешнему виду/комплект ности.....
если изделие проверялось в присутствии Покуп теля, н пис ть «р боте»
- купленного изделия не имеет.

Подпись Покуп теля:

Д т :

Заполняется продавцом



ГАРАНТИЙНЫЙ ТАЛОН

сохраняется у клиента

Модель _____

Серийный номер _____

Д т прод жи _____

Н зв ние прод вц _____

Адрес прод вц _____

Телефон прод вц _____

Подпись прод вц _____

Печ ть прод вц _____

Заполняется установщиком



ГАРАНТИЙНЫЙ ТАЛОН

сохраняется у клиента

Модель _____

Серийный номер _____

Д т прод жи _____

Н зв ние уст новщик _____

Адрес уст новщик _____

Телефон уст новщик _____

Подпись уст новщик _____

Печ ть уст новщик _____

Изымается мастером при обслуживании



УНИВЕРСАЛЬНЫЙ ОТРЫВНОЙ ТАЛОН

на гарантийное обслуживание

Модель _____

Серийный номер _____

Д т прод жи _____

Д т прием в ремонт _____

№ з к з -н ряд _____

Проявление дефект _____

Ф.И.О. клиент _____

Адрес клиент _____

Телефон клиент _____

Д т ремонт _____

Подпись м стер _____

Изымается мастером при обслуживании



УНИВЕРСАЛЬНЫЙ ОТРЫВНОЙ ТАЛОН

на гарантийное обслуживание

Модель _____

Серийный номер _____

Д т прод жи _____

Д т прием в ремонт _____

№ з к з -н ряд _____

Проявление дефект _____

Ф.И.О. клиент _____

Адрес клиент _____

Телефон клиент _____

Д т ремонт _____

Подпись м стер _____



Приборы и аксессуары можно приобрести
в фирменном интернет-магазине: <http://shop.ballu.ru>
или в торговых точках Вшего город.